



# A3 PROFESSIONAL LAMINATOR HOT LAMINATING

- Laminiergerät, Heißlaminiierung • Plastifeuse, Plastification à chaud
- Plastificeremachine, Warm plastificeren • Plástificadora, Plástificadora frío/calor
- Plástificadora, Plástificação e a quente • Laminointilaite, kuumalaminointiin
- Ламинатор, Топло ламиниране • laminálógép, laminace za tepla • Laminátor, laminácia za tepla
- Laminátor, meleg laminálás • plastifikator, toplo plastificiranje

**GB** Instruction manual

**D** Bedienungsanleitung

**F** Mode d'emploi

**NL** Gebruiksaanwijzing

**E** Manual de Instrucciones

**P** Manual de instruções

**FIN** Käyttöohjeet

**BG** Упътване за употреба

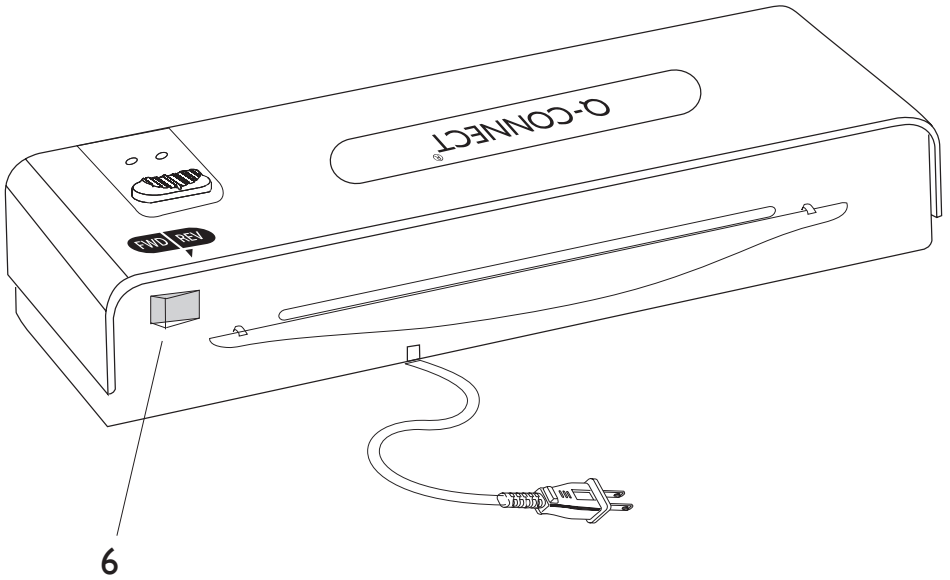
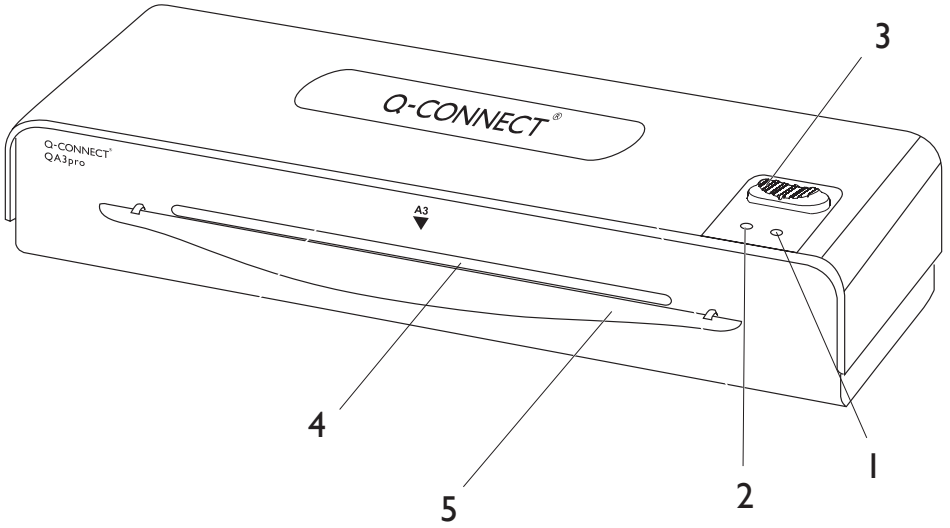
**H** Használati útmutató

**CZ** Návod k použití

**SK** Návod na použitie

**SLO** Navodila





- 1 Power indicator
- 2 Ready indicator
- 3 Power switch
- 4 Laminator entry
- 5 Guide plate
- 6 Reverse button

**PLEASE READ THE INSTRUCTION BEFORE USING THE UNIT.**

**INTRODUCTION**

Congratulations on the purchase of your laminator. Now you can protect your favorite documents up to A3 size such as photographs, certificates, ID cards, letters etc. in a water resistant, airtight seal. Follow the instructions for proper use and keep this manual for future reference.

**IMPORTANT SAFEGUARDS**

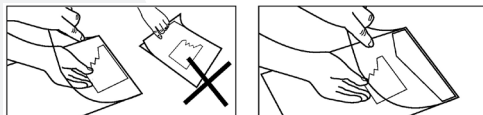
When using electrical appliances, basic safety precautions should always be observed including the following:

1. Read all instructions.
2. Do not touch hot surfaces.
3. To protect against risk of electrical hazards, do not immerse cord, plugs or the appliance in water or other liquid.
4. Close supervision is necessary when the appliance is used near children.
5. Unplug from the outlet when not in use and before cleaning. Allow to cool before cleaning the appliance.
6. Do not operate any appliance with a damaged cord or plug or after the appliance malfunctions, or has been damaged in any manner.
7. Do not use outdoors.
8. Do not use the appliance for anything other than the intended use.
9. Ensure the laminator is turned off when you have finished laminating.
10. The mains socket should be near the equipment and be easily accessible.
11. Do not laminate sheets containing metal or conductive materials.
12. If you are laminating a small or irregular shape, please insert a 2cm/3cm strip of paper against the closed end of the pouch as shown in the diagram, to prevent jamming.

**HOW TO USE**

1. Insert the mains plug into an electric socket and slide the power switch to the left based on the pouch you use. The POWER indicator will light up.
2. Wait 5-8 minutes for the machine to warm up. Once it has reached laminating temperature, the READY indicator will light up.

3. Place the item to be laminated into the laminating pouch, and centre it within the pouch. Please ensure that your document or picture is positioned as close to the sealed edge as possible ensuring there is a margin of 3-9mm left between the items to be laminated the edge of the pouch.



A short power cord may be provided with this appliance to reduce hazards resulting from becoming entangled in or tripping over a longer cord. Extension cords may be used if care is exercised in their use. If an extension cord is used, the following must apply:

- The marked electrical rating should be at least as great as the electrical rating of the appliance.
- The extension cord should not drop over the counter top or tabletop where it can be pulled on by children or tripped over accidentally.

**POUCH SPECIFICATIONS**

1. Please make sure that enough margin (3-9 mm) is left between the item to be laminated and the edge of the pouch.
2. Do not trim the pouch prior to laminating.
3. Please ensure that good quality pouches of the specified thickness (stated above) are used, as this will reduce the risk of jamming and prolong the life of the laminator.
  - The laminator can laminate film between the thicknesses of 80 and 150 microns.
  - The laminator works with most types of heat-sealing laminating pouches. For optimal result we recommend using Q-CONNECT laminating pouches.
4. Insert the sealed edge of the laminating pouch directly into the laminator opening until it is caught and drawn in (no carrier is required), take care to ensure that the document is straight and centrally positioned.
5. Remove the pouch from the rear of the machine after it has stopped moving.

## ROLLER REVERSE BUTTON

1. If a pouch jams in the laminator, press the reverse button to clear the paper jams automatically.
2. Do not insert tools or other objects into the entry slot as this may damage the rollers.

## MAINTENANCE

Do not operate the laminator more than 2 hours at a time. Wait at least 15 seconds between laminating items. Allow the laminator to cool at least 30 minutes after turning off.

## CARE AND CLEANING

To reduce the risk of fire or electrical shock, do not open the unit.

No user serviceable parts are inside.

- Keep your hands and the cord away from hot parts of the appliance during operation.
- Since deposits can built up over a period of time please clean the rollers periodically after use by inserting a folded A3 sheet of paper into the feeding slot of the laminator (folded edge first). The paper will come out with any residue present. Repeat several times to clean the roller.
- Never clean with scouring powders or hard implements.
- Wipe clean with a soft cloth.

## NOTES

- For optimal result we recommend using Q-CONNECT laminating pouches.
- We do not recommend laminating any type of self-developing photo.
- Any photo to be laminated must be dry before processing.
- Do not laminate any documents that appear thick or heavy, as this will get stuck in the laminator (with the thickness thicker than 0.4mm).
- Very thin paper inserted into very a thin pouch may cause twists and jam the laminator.
- In order to avoid creasing, please DO NOT insert the open side of the film into the laminator first.
- When the film exits after being laminated, it may be very hot and soft. Handle the newly laminated item with care. Pressing the item with a book or other heavy objects may help.
- This product bonds the laminate sleeve to the item being processed. It is a permanent seal and cannot be removed.
- We do not recommend laminating any collector's items of value or any item you may wish to remove at a later date. Do not attempt to laminate coins or thicker items.

## TECHNICAL DATA

Max. Laminating width: 330mm.

Laminating speed: 330mm/min.

Max. Laminating Thickness: 0,4mm.

Recommended Pouch Thickness: 80 - 150 mic per side.

Jammed paper release: reverse button.

4 rollers.

Pre-heat time: 5-8 min.

Voltage: AC 220-240V/50Hz

Consumption power: 380 W.

Current: 1,6 A.

Weight: 3,5 kg.

Dimensions: 512 x 172 x 94mm.

Body Material: ABS.

- 1 Betriebsleuchte
- 2 Bereitschaftsanzeige
- 3 Stromschalter
- 4 Einzugschacht
- 5 Führungsschiene
- 6 Rücklauffaste

## **BITTE LESEN SIE DIE BEDIENUNGSANLEITUNG VOR GEBRAUCH.**

### **EINFÜHRUNG**

Gratulation zum Kauf Ihres Laminiergerätes. Nun können Sie Ihre Dokumente bis A3 wie Fotografien, Zertifikate, Visitenkarten Briefe etc. wasser- und luftundurchlässig versiegeln. Beachten Sie die Bedienungsanleitung und bewahren Sie diese für zukünftige Anwendungen auf.

### **WICHTIGE SICHERHEITSHINWEISE**

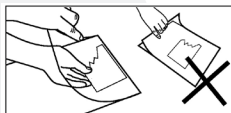
Bei der Verwendung von elektrischen Geräten beachten Sie bitte die Vorsichtsmaßnahmen wie folgt:

1. Lesen Sie die Bedienungsanleitung.
2. Berühren Sie keine heißen Oberflächen.
3. Vermeiden Sie elektrische Gefahren und tauchen Sie niemals das Stromkabel oder den Stecker in Wasser oder andere Flüssigkeiten.
4. Lassen Sie das Gerät nie unbeobachtet in der Nähe von Kindern.
5. Stecken Sie das Gerät aus und lassen Sie es abkühlen bevor Sie es reinigen.
6. Verwenden Sie das Gerät nicht wenn das Kabel oder das Gerät selbst in irgendeiner Weise beschädigt ist.
7. Nicht im Freien verwenden.
8. Verwenden Sie das Gerät nicht unsachgemäß.
9. Schalten Sie das Gerät aus wenn Sie den Laminiervorgang beendet haben.
10. Die Steckdose sollte Nahe am Equipment und leicht anschließbar sein.
11. Laminieren Sie keine metallischen oder leitenden Gegenstände.
12. Wenn Sie kleine oder ungleichförmige Formen laminieren, legen Sie bitte einen 2-3 cm breiten Streifen in das geschlossene Ende lt. Abbildung, zur Vermeidung von Staus.

### **ANWENDUNG**

1. Schließen Sie den Stecker an die Steckdose an und schalten Sie den Stromschalter ein für die Laminierhülle die Sie verwenden. Die Betriebsleuchte geht an.
2. Warten Sie 5-8 Minuten bis die Maschine aufheizt. Wenn die Betriebstemperatur erreicht ist leuchtet die READY Leuchte auf.

3. Platzieren Sie das Laminiergut in der Laminierhülle, und zentrieren Sie es innerhalb der Hülle. Platzieren Sie Ihr Dokument oder Foto nahe an das verschweißte Ende mit einem Abstand von 3-9mm zwischen dem Laminiergut und dem Folienende.



Ein kurzes Stromkabel vermeidet Verwicklungen und verhindert ein Darüberstolpern. Bei Verwendung eines Verlängerungskabels bitte folgendes beachten:

- Die angeführte elektrische Leistung muss der Leistung des Gerätes entsprechen.
- Das Verlängerungskabel so verlegen, daß es nicht von Kindern herausgezogen werden kann oder Stolpergefahr besteht.

### **INFORMATIONEN ZUM LAMINIERVORGANG**

1. Lassen Sie genug Abstand (3-9 mm) zwischen dem Dokument und dem Rand der Laminierhülle.
2. Zerschneiden Sie die Hülle nicht vor dem Laminiervorgang.
- Verwenden Sie nur Hüllen der angeführten Qualität und Spezifikationen (wie oben angeführt) um Staus zu vermeiden und die Lebenszeit Ihres Laminiergerätes zu verlängern.
- Das Laminiergerät verarbeitet Folien in der Stärke von 80 bis 150 µm.
- Das Laminiergerät arbeitet mit fast allen hitzebeständigen Laminierfolien. Für ein optimales Ergebnis empfehlen wir Q-CONNECT Laminierhüllen.
3. Führen Sie das verschweißte Ende der Folie direkt in den Einzugschacht des Laminiergerätes ein bis sie eingezogen wird (keine Transporttasche notwendig), vergewissern Sie sich, daß die Folie gerade positioniert ist.
4. Entfernen Sie die Folie vom Auswurfschacht nach Ende des Laminiervorganges.

### **RÜCKLAUFTASTE**

1. Bei Stau einer Folie, drücken Sie die Rücklauffaste um den Stau automatisch aufzulösen.
2. Stecken Sie keine Gegenstände in den Einzugschacht, dadurch könnten die Rollen beschädigt werden.

## BETRIEB

- Verwenden Sie das Gerät nicht länger als 2 Stunden. Warten Sie mindestens 15 Sekunden zwischen 2 Laminiervorgängen. Lassen Sie das Gerät nach dem Ausschalten mindestens 30 Minuten auskühlen.
- Berühren Sie die heiße Oberfläche nicht und legen Sie keine Gegenstände darauf. Lassen Sie das Gerät auskühlen bevor Sie es transportieren oder reinigen.

## WARTUNG UND REINIGUNG

Öffnen Sie niemals das Gehäuse des Gerätes, Sie könnten dadurch Verbrennungen oder einen elektrischen Schock erleiden. Es sind keine Servicearbeiten an inneren Teilen notwendig.

- Greifen Sie keine heißen Teile an und halten Sie das Kabel fern davon während des Laminiervorganges.
- Nach einiger Verwendungszeit können sich Rückstände bilden, bitte reinigen Sie die Rollen durch Einführen eines gefalteten A3 Papiers in den Einzugschacht (mit dem gefalteten Ende zuerst). Das Papier entfernt beim Durchzug die Rückstände. Wiederholen Sie den Vorgang öfter um die Walzen zu reinigen.
- Reinigen Sie das Gerät niemals mit Scheuermitteln oder harten Instrumenten.
- Verwenden Sie ein weiches Tuch.

## HINWEIS

- Wir empfehlen keine selbstentwickelnden Fotos zu laminieren.
- Jedes Foto muss vor dem Laminiervorgang vollständig getrocknet sein.
- Laminieren Sie keine dicken oder schweren Dokumente, sie werden im Laminiergerät stecken bleiben (stärker als 0,4 mm).
- Sehr dünnes Papier in einer sehr dünnen Laminierfolie kann sich verdrehen und Staus im Laminiergerät verursachen.
- Vermeiden Sie Verknittern in dem Sie niemals die offene Seite der Laminierhülle zuerst einführen.
- Nach Beendigung des Laminiervorganges kann die Folie noch weich und sehr heiß sein. Fassen Sie das fertige Laminiergut vorsichtig an. Pressen mit einem Buch oder einem schweren Gegenstand kann helfen.
- Dieses Produkt verbindet die Laminierhülle mit dem Laminiergut permanent und kann nicht wieder gelöst werden.
- Wir empfehlen keine wertvollen Sammlerstücke zu laminieren oder andere Gegenstände die Sie später lösen möchten. Laminieren Sie keine Münzen oder andere dickere Gegenstände.

## TECHNISCHE DATEN

Maximale Laminierlänge: 330 mm.

Laminiergeschwindigkeit: 330 mm pro Minute

Maximale Laminierhöhe: 0,4 mm.

Empfohlene Laminierhüllenstärke: 2x 80 - 150 µm.

Folienstau - Rücklaufaste

4 Rollen

Aufheizzeit: 5 - 8 Minuten

Stromnetz: AC 220-240V / 50 Hz.

Stromaufnahme: 380 W.

Stromstärke: 1,6 A.

Gewicht: 3,5 kg.

Maße (BxHxT): 512 x 172 x 94 cm.

Gehäusematerial: ABS.

- 1 Voyant d'alimentation
- 2 Indicateur Prêt
- 3 Interrupteur d'alimentation
- 4 L'entrée du film plastifiant
- 5 Guide
- 6 Bouton marche arrière

## VEUILLEZ LIRE CES INSTRUCTIONS AVANT UTILISATION

### INTRODUCTION

Félicitations pour l'achat de votre plastifieuse. Maintenant, vous pouvez protéger vos documents favoris jusqu'au format A3 tels que des photographies, des certificats, cartes d'identité, lettres, etc. Suivez les instructions pour une utilisation correcte. Ces informations doivent être conservées.

### IMPORTANT

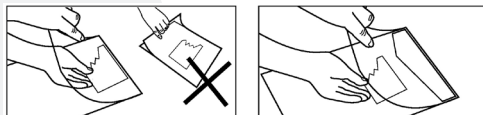
Lorsque vous utilisez des appareils électriques, des précautions de sécurité de base doivent toujours être observées, y compris ce qui suit:

1. Lisez toutes les instructions.
2. Ne pas toucher aux surfaces chaudes.
3. Pour protéger contre d'éventuels risques électriques, ne pas immerger le cordon, la fiche ou l'appareil dans l'eau ou tout autre liquide.
4. Une surveillance est nécessaire lorsque l'appareil est utilisé à proximité d'enfants.
5. Débranchez la prise lorsqu'il n'est pas utilisé et avant le nettoyage. Laisser refroidir avant de le nettoyer.
6. N'utilisez pas l'appareil avec un cordon ou une fiche endommagé, suite à des dysfonctionnements ou si l'appareil a été endommagé.
7. Ne pas utiliser à l'extérieur.
8. Ne pas utiliser l'appareil pour autre chose que l'utilisation prévue.
9. Vérifiez que la plastifieuse est éteinte lorsque vous avez terminé votre travail.
10. La prise de courant doit être proche de l'équipement et être facilement accessible.
11. Ne pas insérer de métal ou autres matériaux conducteurs dans la plastifieuse.
12. Si une forme irrégulière apparaît, insérez une bande de 2 cm / 3 cm de papier contre l'extrémité fermée de la pochette comme ci-dessous, afin d'éviter le bourrage.

### COMMENT UTILISER

1. Brancher l'appareil et faites glisser le commutateur d'alimentation sur la gauche jusqu'au mode souhaité. Le témoin « marche » s'allume.

2. Attendre 5-8 minutes que la machine chauffe. Une fois la bonne température atteinte, le témoin « prêt » s'allume.
3. Placez le document à plastifier au centre de la pochette. Assurez-vous que votre document ou image soit placé au plus près possible du bord scellé et veillez à ce qu'il y ait une marge de 3-9 mm entre les éléments et le bord de la pochette.



Un cordon d'alimentation court est fourni avec cet appareil pour réduire les risques d'enchevêtrement ou d'incident.

Si une rallonge est utilisée, merci de prendre en compte ceci:

- La capacité électrique doit être au moins aussi grande que la capacité électrique de l'appareil.
- La rallonge doit être placée hors d'atteinte des enfants ou d'une manière à ce qu'elle ne fasse pas trébucher.

### CARACTÉRISTIQUES DE LA POCLETTE

1. Laissez une marge d'environ 3-9 mm entre le bord du document à plastifier et la pochette.
2. Ne pas couper la pochette avant la plastification.
3. Utilisez des pochettes dont les caractéristiques sont indiquées ci-dessus afin de réduire le risque de bourrage et de prolonger la durée de vie de votre machine.
- La plastifieuse peut laminer des films d'épaisseur 80-150microns. Pour un résultat optimal, l'utilisation des pochettes de plastification Q-CONNECT est recommandée.
4. Insérez le bord scellé directement dans la plastifieuse.
5. Retirez la pochette à l'arrière de la plastifieuse.

### BOUTON MARCHE ARRIERE

1. Si une pochette se coince dans la plastifieuse, appuyez sur le bouton anti bourrage pour dégager le papier automatiquement.
2. Ne pas insérer des outils ou d'autres objets dans la fente d'entrée car cela peut endommager les rouleaux.

### ENTRETIEN

Ne pas faire fonctionner la plastifieuse plus de deux heures. Attendre au moins 15 secondes entre les plastifications. Laisser refroidir la machine au moins 30 minutes après l'avoir éteinte.

## ENTRETIEN ET NETTOYAGE

Pour réduire le risque d'incendie ou de choc électrique, ne pas ouvrir l'appareil. Aucune pièce réparable par l'utilisateur n'est à l'intérieur.

- Eloignez vos mains et le cordon des parties chaudes de l'appareil pendant le fonctionnement.
- Si un dépôt apparaît, nettoyez les rouleaux en insérant une feuille de papier A3 pliée dans la fente d'alimentation (bord plié en premier). Le document va sortir avec le résidu. Répétez plusieurs fois.
- Ne pas nettoyer avec des produits décapants
- Essuyer avec un chiffon doux.

## NOTES

- Toute photo doit être sèche avant d'être traitées.
- Ne PAS plastifier de documents dont l'épaisseur est supérieur à 0,4mm car ils risquent de rester coincés dans la machine.
- Un papier très fin inséré dans une pochette très mince peut causer un bourrage dans la machine.
- Ne PAS insérer en premier le côté ouvert du film dans la machine.
- Lorsque le film sort après avoir été plastifié, il peut être très chaud. Manipulez-le avec soin.
- Nous ne recommandons pas la plastification d'objet de collection, de valeur ou tout élément pour lesquels vous souhaiteriez ôter la plastification ultérieurement. N'essayez pas de plastifier des pièces de monnaie ou des éléments plus épais.

## FICHE TECHNIQUE

Largeur maxi de plastification : 330 mm

Vitesse de plastification : 330 mm/min

Épaisseur maxi de plastification : 0,4mm

Épaisseur idéale de la poche de plastification : 80 à 150 microns par face

Extraction du bourrage papier : bouton 6

4 rouleaux

Préchauffage : 5-8 mn

Voltage: AC 220-240V/50Hz

Consommation électrique : 380 W

Courant : 1,6 A

Poids 3,5 kg

Dimensions: 512 x 172 x 94mm.

Matériau utilisé pour le boîtier: ABS.



- 1 Stroomindicator
- 2 Startindicator
- 3 Stroom / temperatuur indicator.
- 4 Invoer
- 5 Aanlegplaat
- 6 Vrijgave toets

## LEES AANDACHTIG DEZE GEBRUIKSAANWIJZING VOOR GEBRUIK.

### INLEIDING

Gefeliciteerd met de aankoop van uw plastificeermachine. Nu kunt u uw favoriete documenten tot A3-formaat, zoals foto's, certificaten, identiteitskaarten, brieven enz. beschermen in een waterbestendige, luchtdichte afsluiting. Volg de instructies zodat u de machine correct gebruikt en bewaar deze handleiding voor toekomstige raadpleging.

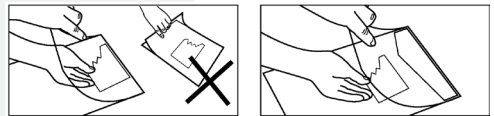
### BELANGRIJKE VOORZORGSMAATREGELEN

Bij het gebruik van elektrische apparaten moeten altijd de standaard veiligheidsmaatregelen in acht worden genomen, waaronder de volgende:

1. Lees alle instructies.
2. Raak hete oppervlakken niet aan.
3. Houd de kabels, stekker en machine uit de buurt van water en vloeistoffen om elektrische schokken te voorkomen.
4. Scherp toezicht is nodig wanneer het apparaat wordt gebruikt in de buurt van kinderen.
5. Haal de stekker uit het stopcontact als deze niet wordt gebruikt en voor het schoonmaken. Laat het apparaat afkoelen voordat u het schoonmaakt.
6. Gebruik het apparaat niet wanneer het snoer of de stekker beschadigd is of wanneer het apparaat niet goed werkt of beschadigd is op welke manier dan ook.
7. Niet buitenshuis gebruiken.
8. Het apparaat niet te gebruiken voor iets anders dan waarvoor het bedoeld is.
9. Schakel de machine uit wanneer u klaar bent met het plastificeren.
10. Het stopcontact moet zich in de buurt van de apparatuur bevinden en gemakkelijk toegankelijk zijn.
11. Plastificeer geen vellen die metalen of geleidende materialen bevatten.
12. Als u een onregelmatige vorm wilt plastificeren, gelieve een strook papier van 2-3cm tegen het gesloten einde van de hoes te plaatsen, zoals aangegeven in het schema, om vastlopen te voorkomen.

### HOE TE GEBRUIKEN

1. Steek de stekker in een stopcontact en schuif de schakelaar naar links/rechts naar gelang de dikte van de hoes die u wenst te gebruiken. De POWER-indicator zal oplichten.
2. Wacht 5-8 minuten tot het apparaat is opgewarmd. Zodra de temperatuur is bereikt, zal de READY indicator oplichten.
3. Plaats het te plastificeren document in de plastificeerhoes, en centreer deze in de hoes. Plaats het document of foto wordt zo dicht mogelijk bij de gesloten zijde en laat een marge van 3-9mm tussen het document en de rand van de hoes.



Een kort netsnoer wordt bijgeleverd bij dit apparaat om het risico op struikelen te verminderen. Verlengsnoeren mogen worden gebruikt indien deze met zorg worden behandeld. Als er een verlengsnoer wordt gebruikt, geldt het volgende:

- De spanning moet minstens zo groot zijn als de spanning van het apparaat.
- Het verlengsnoer mag niet op een oppervlak liggen zodat kinderen er kunnen aan trekken of er over gestruikeld kan worden.

### HOES SPECIFICATIES

1. Zorg ervoor dat er voldoende marge (3-9 mm) wordt gelaten tussen het te plastificeren item en de rand van de hoes.
2. Trim de hoes niet voor het plastificeren.
3. Zorg ervoor dat hoezen van goede kwaliteit worden gebruikt van de gespecificeerde dikte (hierboven vermeld), omdat dit het risico van storing zal verminderen en de levensduur van de plastificeermachine verlengt.
  - De plastificeermachine kan hoezen plastificeren tussen de diktes van 80 en 150 micron per vel.
  - De plastificeermachine werkt met de meeste soorten plastificeerhoezen. Voor een optimaal resultaat raden wij Q-CONNECT plastificeerhoezen aan.

4. Plaats de gesloten rand van de plastificeerhoes in de invoersleuf totdat deze gegrepen wordt. Zorg ervoor dat het document recht en centraal wordt ingevoerd.
5. Verwijder de hoes uit de achterkant van de machine als deze niet meer vooruit beweegt.

### VRIJGAVE TOETS

1. Indien een hoes vastloopt in de plastificeermachine, drukt u op de vrijgavetoets (REV) om het vastgelopen hoes automatisch te verwijderen.
2. Gebruik geen gereedschap of andere voorwerpen in de invoersleuf. Deze kunnen de rollen beschadigen.

### ONDERHOUD

Gebruik de plastificeermachine niet langer dan 2u. Wacht ten minste 15 seconden tussen het plastificeren van hoess. Laat de plastificeermachine ten minste 30 minuten afkoelen na het uitschakelen.

### ONDERHOUD EN REINIGING

Om het risico van brand of elektrische schokken te verkleinen, mag het apparaat niet geopend worden. Er bevinden zich geen gebruikersonderdelen binnenin.

- Houd uw handen en het snoer uit de buurt van hete delen van het apparaat tijdens het gebruik.
- Aangezien na een tijd residuen kunnen voorkomen in de machine, kunt u de rollen reinigen door het invoegen van een gevouwen A3 vel papier in de invoersleuf van de plastificeermachine (gevouwen kant eerst). Het papier zal de aanwezige residuen (lijmresten) opnemen en afvoeren. Herhaal dit een paar keer om de rol te reinigen.
- Nooit reinigen met schuurmiddelen of een scherp gereedschap.
- Veeg schoon met een zachte doek.

### OPMERKINGEN

- We raden het plastificeren van elk type van zelfontwikkelende foto's af.
- Elke foto moet droog zijn alvorens over te gaan tot plastificeren.
- Gebruik geen documenten die te dik of te zwaar lijken te plastificeren, want dit zal vast komen te zitten in de plastificeermachine (als het geheel dikker is dan 0,4 mm).
- Zeer dun papier ingevoegd in een zeer dun hoes kan wendingen veroorzaken en vastlopen in de plastificeermachine.
- Om kreuken te voorkomen mag u nooit de open zijde van de hoes als eerste in de machine voeren.

- Wanneer de hoes de machine verlaat na plastificatie, kan deze erg warm en zacht zijn. Behandel de hoezen met zorg. De afgewerkte hoes onder een boek of zwaar object plaatsen kan helpen.
- De machine bindt de hoes om het item. Dit zorgt voor een permanente afdichting en kan niet worden ongedaan gemaakt.
- We raden aan om geen voorwerpen van waarde te plastificeren. Probeer niet om munten of dikke items te plastificeren.

### TECHNISCHE GEGEVENEN

Max. werkbreedte: 330mm.

Max. doorloopsnelheid: 330mm/min.

Max. dikte van de te lamineren stukken: 0,4mm.

Aanbevolen foliedikte: 80 - 150mic.

Vrijgavetoets om vastgelopen papier los te maken uit de transportrollen.

4 transportrollen.

Voorverwarmingstijd: 5 - 8min.

Stroomvoorziening: AC 220-240V/50Hz

Opgenomen vermogen: 380 W.

Stroomsterkte: 1,6 A.

Nettogewicht: 3,5 kg.

Afmetingen: 512 x 172 x 94mm.

Materiaal behuizing: ABS.

- 1 Indicador de encendido
- 2 Indicador de "listo para uso"
- 3 Interruptor de encendido
- 4 Entrada de plásticido
- 5 Placa de guía
- 6 Tecla de liberación

## INTRODUCCION

Enhorabuena por la compra de su laminadora. Ahora, usted puede proteger sus documentos favoritos hasta un tamaño A3, como fotografías, certificados, tarjetas de identificación, cartas, etc., en un sello resistente al agua. Siga las instrucciones de uso correcto y guarde este manual para futuras consultas.

## PRECAUCIONES IMPORTANTES

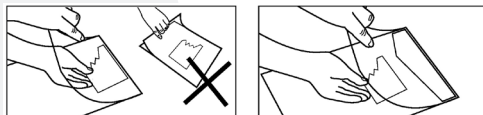
Cuando use aparatos eléctricos, siempre se deben tomar precauciones básicas de seguridad incluyendo las siguientes:

1. Leer todas las instrucciones.
2. No tocar superficies calientes.
3. Para protegerse contra el riesgo de peligros eléctricos, no sumerja el cable, los enchufes ni el aparato en agua u otro líquido.
4. Se requiere supervisión cuando el aparato es usado cerca de niños.
5. Desenchufe de la toma de corriente cuando no esté en uso y antes de limpiarlo. Deje que se enfríe la laminadora antes de limpiarla.
6. No utilizar ningún aparato con daños en los cables o después de un mal funcionamiento, o haya sido ésta dañada de cualquier otra manera.
7. No usarla al aire libre.
8. No utilice el aparato para otra cosa que no sea el uso previsto para éste.
9. Asegúrese de que la laminadora sea apagada una vez haya finalizado su uso.
10. La toma de corriente debe estar cerca de la máquina y ser fácilmente accesible.
11. No laminar artículos o documentos que contengan metal y otros materiales conductores.
12. Si está laminando una forma pequeña e irregular, por favor, inserte una tira de 2-3 cm de papel contra el extremo cerrado de la bolsa, como se muestra en el diagrama, para evitar los atascos.

## MODO DE EMPLEO

1. Inserte el enchufe principal en una toma de corriente y pulse el interruptor de encendido a la izquierda de la laminadora. El indicador POWER se encenderá.

2. Espere 5-8 minutos para que la máquina se caliente. Una vez que se haya alcanzado la temperatura de laminación correcta, el indicador READY se iluminará.
3. Coloque el objeto a laminar en el film de plástico y céntralo dentro de la bolsa. Por favor, asegúrese de que el documento o la imagen se coloque lo más cerca posible al borde sellado, asegurándose de dejar un margen de 3-9 mm entre el elemento a laminar y el borde de la bolsa.



Debe proporcionarse junto a la laminadora un cable corto de alimentación para reducir el riesgo de enredarse o tropezarse con un cable más largo. Los cables de extensión deben usarse si se tiene cuidado en su uso. Si se usa un cable de extensión, debe realizarle lo siguiente:

- El índice eléctrico marcado debe ser, al menos, igual a la clasificación eléctrica del aparato.
- La extensión del cable no debería caer sobre el mostrador o mesa donde pueda ser ingerido por un niño o tropezarse accidentalmente.

## ESPECIFICACIONES

1. Por favor, asegúrese que se deja suficiente margen (3-9 mm) entre el elemento a ser laminado y el borde de la bolsa.
2. No corte la bolsa antes de la laminación.
3. Por favor, asegúrese de que el grosor de la bolsa que se esté usando sea el correcto (indicado anteriormente), ya que esto reducirá el riesgo de atasco y prolongará la vida del equipo.
  - La máquina puede laminar grosores entre 80 y 150 micras.
  - La laminadora funciona con la mayoría de tipos de bolsas de laminado termosellado. Para un óptimo resultado, le aconsejamos usar bolsas de plastificar Q-CONNECT.
4. Inserte el borde sellado de la lamina de plástico directamente en la abertura de la laminadora hasta que sea cogida y dibujada (no se requiere soporte), tenga cuidado en asegurarse que el documento está recto y centralmente posicionado.
5. Retire la bolsa de la parte trasera de la máquina después de que se haya dejado de mover.

## BOTÓN DE RETROCESO

1. Si se ha atascado la bolsa en el laminador, pulse el botón de retroceso para desatascar el papel automáticamente.
2. No inserte herramientas u otros objetos en la ranura de Entrada ya que podría dañar los rodillos.

## MANTENIMIENTO

- No utilice la unidad más de dos horas seguidas. Espere, al menos, 15 segundos entre elementos a laminar. Deje que la laminadora se enfríe, al menos, 30 minutos después de ser apagada.
- No toque ni coloque nada sobre las superficies calientes. Espere a que la laminadora se enfríe antes de moverla o limpiarla.

## CUIDADO Y LIMPIEZA

Para reducir el riesgo de descarga eléctrica, no abrir la máquina. No se debe tocar las partes del interior.

- Mantenga las manos y el cable alejado de las partes calientes del aparato durante su funcionamiento.
- Debido a los residuos que pueden quedarse, por favor, limpie los rodillos después de su uso insertando un folio A3 plegado en la ranura de alimentación de la laminadora (primero el borde doblado). El papel saldrá con todo el residuo que hubiese. Repetir varias veces el mismo procedimiento para limpiar el rodillo.
- Nunca limpie con detergentes agresivos ni con objetos punzantes.
- Limpie con un paño suave.

## NOTAS

- No se recomienda la laminación de cualquier tipo de auto-revelado.
- Para ser laminada cualquier foto, debe ser secada anteriormente de procesarla.
- No laminar ningún documento que parezca grueso o pesado, ya que esto puede atascar la laminadora (con grosor superior a 0.4mm).
- El papel muy fino insertado en una bolsa fina, puede causar que se enrosque y se atasque la laminadora.
- Para evitar arrugas, por favor, NO inserte primero el lado abierto del film.
- Cuando el film salga después de ser laminado, debe estar suave y caliente. Maneje el elemento recién laminado con cuidado. Presionar el artículo con un libro u otros objetos pesados puede ayudar a su sellado.
- Este producto une la lámina con el elemento que se está procesando. Esto es un sello permanente y no puede ser eliminado.

- No se recomienda la laminación de elementos coleccionables de gran valor o cualquier artículo que desearía quitarle la laminación en un futuro. No intente laminar monedas o artículos más gruesos.

## ESPECIFICACIONES

Anchura máxima: 330 mm

Velocidad de paso máxima: 330 mm/min

Espesor máximo del material a plastificar: 0,4 mm

Espesor de cartera recomendado: 80 – 150 mic

Tecla de liberación para evitar atascos

4 rodillos

Tiempo de calentamiento: 5 - 8 minutos

Alimentación: AC220-240 V / 50 Hz

Potencia absorbida: 380 W

Corriente: 1,6 A

Peso: 3,5 kg

Dimensiones: 512 x 172 x 94mm

Material de la carcasa: ABS.

- 1 Luz indicadora de ligada
- 2 Luz indicadora de pronta
- 3 Botão de ligação
- 4 Ranhura de entrada
- 5 Guia de entrada
- 6 Hátoldal gomb

## POR FAVOR LEIA ESTE FOLHETO ATENTAMENTE ANTES DE UTILIZAR.

### INTRODUÇÃO

Parabéns pela aquisição da sua plastificadora. Agora você pode proteger os seus documentos favoritos até formato A3, tais como fotografias, certificados, cartões de identidade, cartas etc. Siga as instruções para o uso apropriado e guarde este manual para referência futura.

### INFORMAÇÕES IMPORTANTES

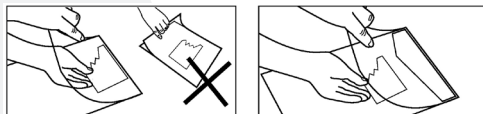
Ao usar aparelhos elétricos, algumas precauções básicas de segurança devem ser sempre observadas, incluindo o seguinte:

1. Leia todas as instruções
2. Não toque em superfícies quentes.
3. Para se proteger contra o risco de choques elétricos, não mergulhe o fio, a ficha ou o aparelho em água ou outro líquido.
4. É necessária supervisão quando o aparelho for usado próximo a crianças.
5. Desligue da tomada quando não estiver em uso e antes da limpeza. Deixe arrefecer antes de limpar o aparelho.
6. Não utilize o aparelho com o cabo danificado ou a ficha ou após mau funcionamento do aparelho que tenha sido danificado de alguma forma.
7. Não use ao ar livre.
8. Não use o aparelho para outra coisa senão o uso devido.
9. Assegure-se de que a plastificadora está desligada quando terminar um trabalho.
10. A tomada deve estar perto do equipamento e ser de fácil acesso.
11. Não plastifique folhas que contenham metal ou materiais condutores.
12. Se estiver a plastificar de uma forma pequena ou irregular, insira uma tira de papel de 2cm / 3 centímetros contra a extremidade fechada da bolsa, como mostrado no diagrama, para evitar encravamento.

### COMO UTILIZAR

1. Coloque a ficha a uma tomada elétrica e deslize o interruptor de alimentação para a esquerda com base na bolsa que você usar. O indicador de POWER acende.
2. Aguarde 5-8 até que a máquina aqueça. Uma vez aquecida a luz de READY irá acender.

3. Coloque o item a ser plastificado na bolsa de plastificar, e centre o documento dentro da bolsa. Verifique se o seu documento ou imagem está posicionada perto da borda selada de forma a que haja uma margem de 3-9mm deixada entre os itens a serem plastificados e a borda da bolsa.



Um cabo de alimentação curto pode ser fornecido com este aparelho para reduzir os riscos resultantes de emaranhados ou de tropeçar num fio mais longo. Os cabos de extensão podem ser usados se o cuidado for exercido no seu uso. Se um cabo de extensão for usado, deverá proceder da seguinte forma:

- A tensão elétrica assinalada deve ser pelo menos tão grande como a tensão elétrica do aparelho.
- O cabo de extensão não deve cair sobre o balcão ou mesa onde possa ser puxado por crianças ou alguém tropeçar acidentalmente.

### ESPECIFICAÇÕES DA BOLSA

1. Por favor, certifique-se de que a margem é suficiente (3-9 mm) entre o item a ser plastificado e a borda da bolsa. Não apare a bolsa antes da plastificação.
  - Certifique-se de que as bolsas são de boa qualidade e têm a espessura especificada (indicado acima), pois isso irá reduzir o risco de bloqueio e prolongar a vida útil da plastificadora.
  - A plastificadora consegue plastificar bolsas entre 80 e 150 microns.
  - A plastificadora trabalha com praticamente todas as bolsas de plastificar a quente. Para obter ótimos resultados, recomendamos a utilização de bolsas de plastificar Q-CONNECT.
2. Insira o lado selado da bolsa de plastificar diretamente na abertura da plastificadora até que ela seja puxada. Tome cuidado para garantir que o documento é reto e está posicionado centralmente.
3. Remova a bolsa a partir da parte traseira da máquina após ter deixado de se mover.

## BOTÃO DE INVERSÃO

1. Se a bolsa encravar na plastificadora, pressione o botão de inversão para limpar os atolamentos de papel automaticamente.
2. Não coloque ferramentas ou outros objetos na ranhura de entrada, pois isso pode danificar os rolos.

## MANUTENÇÃO

- A plastificadora não pode estar ligada mais do que 2 horas seguidas. Aguarde pelo menos 15 segundos entre cada plastificação. Deixe a plastificadora arrefecer pelo menos 30 minutos depois de desligar.
- Não toque nem coloque nada sobre as superfícies. Aguarde até que o aparelho arrefeça antes de mover ou de efetuar a limpeza.

## CONSERVAÇÃO E LIMPEZA

- Para reduzir o risco de incêndio ou choque elétrico, não abra a unidade. Nenhuma peça de reposição se encontra no interior.
- Mantenha as mãos e o cabo longe das peças quentes do aparelho durante a operação.
- Após ao algum tempo, podem ser criados alguns depósitos por favor, limpe os rolos periodicamente após o uso através da inserção de uma folha A3 dobrada de papel na ranhura de alimentação de uma plastificadora (borda dobrada primeiro). O papel sairá com qualquer resíduo presente. Repita várias vezes para limpar o rolo.
- Nunca limpe com pós abrasivos ou utensílios duros.
- Limpe com um pano macio.

## NOTAS

- Não recomendamos a plastificação de fots próprias.
- Qualquer foto que vá plastificar, deverá estar bem seca.
- Não plastifique documentos que pareçam grossos ou pesados, porque certamente irão ficar presos na plastificadora (com a espessura mais grossa do que 0,4 milímetros). Papel muito fino inserido numa bolsa muito fina pode causar torções e emperrar a plastificadora.
- Para evitar a formação de rugas, por favor, não insira o lado aberto da bolsa na plastificadora primeiro.
- Quando a bolsa sai depois de ser plastificada, pode estar muito quente e macia. Tenha cuidado com o item recém-plastificado. Pressionando o item com um livro ou outros objetos pesados podem ajudar.
- Os documentos são plastificados de forma permanente e não poderão ser retirados das bolsas novamente.
- Não recomendamos a plastificação de itens de colecionador de qualquer valor ou qualquer item que você pode querer remover numa data posterior. Não tente plastificar moedas ou itens mais grossos.

## TECHNICAL DATA

Largura de plastificação máxima: 330mm.
Velocidade de plastificação: 330mm/minuto.
Espessura máxima de plastificação: 0,4mm.
Espessura de bolsa recomendada: 80-150 micrones de cada lado.
Libertação de papel atolado: Botão de desencravamento.
4 rolos.
Tempo de pré-aquecimento: 5-8 minutos.
Sem apoio de documentos.
Voltagem: AC 220V-240V / 50 Hz.
Consumo de energia: 380W.
Corrente: 1,6 A.
Peso: 3,5 kg.
Dimensões: 512 x 172 x 94mm.
Material da carcaça: ABS.

- 1 Virtailmaisoin
- 2 Valmisilmaisin
- 3 Virtakytkin
- 4 Syöttöaukko
- 5 Ohjainlevy
- 6 Peruutuspainike

## LUE KÄYTTÖOHJEET HUOLELLISESTI ENNEN LAITTEEN KÄYTTÖÖNOTTOA.

### ESITTELY

Onnea laitteen hankinnasta. Nyt voit suojata vesi- ja ilmatiiviisti A3-kokoon saakka olevat suosikkiasiakirjat kuten valokuvat, sertifikaatit, kirjeet ja henkilökortit. Noudata käyttöohjeita huolellisesti ja säilytä ne tallessa.

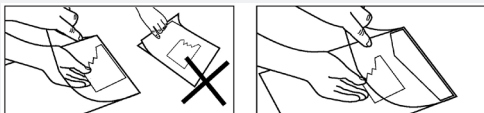
### TÄRKEÄT TURVAOHJEET

Noudata sähkölaitteiden käyttöä koskevaa yleistä turvallisuutta:

1. Lue kaikki käyttöohjeet.
2. Älä koske kuumiin pintoihin.
3. Suojautuaksesi sähköiskuilta älä upota johtoa, pistoketta tai laitetta veteen tai muihin nesteisiin.
4. Vahdi laitteen lähellä olevia lapsia kun laite on käytössä.
5. Poista pistoke pistorasiasta kun laite ei ole käytössä tai sitä puhdistetaan. Anna laitteen jäähtyä ennen puhdistusta.
6. Älä käytä laitetta tai jos sen johto tai pistoke on rikki tai laitteessa on toimintahäiriö tai se on jollain tapaa vioittunut.
7. Laite on tarkoitettu vain sisäkäyttöön.
8. Käytä laitetta vain sen käyttötarkoitukseen asiakirjalaminointiin.
9. Varmista virrankatkaisu kun laminointi on lopetettu.
10. Seinäpistokkeen tulee olla lähellä laitetta ja siihen pitää päästä helposti käsiksi.
11. Älä laminoi metallia sisältäviä tai johtavia asiakirjoja.
12. Jos laminoit pieniä tai epämääräisen muotoisia asiakirjoja, laita 2/3 cm paperiliuska kuvan mukaisesti suljettua reunaa vasten estääksesi jumittumisen.

### KÄYTTÖOHJE

1. Aseta töpseli pistorasiaan ja kytke virta päälle virtanäppäimestä. VIRTAA (POWER) ilmaisimien syttyä.
2. Laitteen lämpeneminen kestää 5-8 minuuttia. Heti kun laminointilämpötila on saavutettu VALMIS (READY) ilmaisimien syttyä.
3. Aseta laminoitava asiakirja laminointitaskuun keskelle. Varmista, että asiakirja tai kuva on asetettu mahdollisimman lähelle sinetöityä reunaa. Varmista samalla, että laminoitavan asiakirjan ja taskun reunan väliin jää 3-9 mm reunamarginaali.



Lyhyt virtajohto on turvallinen ja oikein sijoitettuna vähentää vaaraa kompastua tai sotkeutua johtoon. Jatkojohtoa voidaan käyttää jos varovaisuutta noudatetaan. Jatkojohtoa käytettäessä tulee noudattaa seuraavaa:

- Sähkötason tulee olla sama kuin laitteen mukana olevassa virtajohtossa.
- Sijoita jatkojohto niin ettei siihen vahingossa kompastu ja etteivät lapset ylety sitä kiskomaan.

### LAMINOINTITASKUJEN MÄÄRITTELY

1. Varmista, että asiakirjan reunan ja taskun reunan väliin jää tarpeeksi marginaalia (3-9 mm).
2. Älä siisti tai muotoile taskua leikkaamalla ennen laminointia.
3. Varmista, että käytetyt taskut ovat hyvälaatuisia ja oikean paksuisia (paksuudet mainittu alla) välttyäksesi jumittumisilta ja pidentääkseni laitteen käyttöikää.
  - Laite laminoi 80 - 150 mikronin paksuisia taskuja.
  - Laite toimii useimpien kuumalaminointitaskujen kanssa. Suosittelemme Q-CONNECT-laminointitaskujen käyttöä optimaalisen tuloksen saavuttamiseksi.
4. Syötä tasku suljettu reuna edellä laitteen syöttöaukkoon kunnes tasku tarttuu kiinni ja tempautuu sisään (taskua ei tarvitse tämän jälkeen syöttää tai pitää kiinni). Varmista, että tasku on suorassa ja keskellä syöttöaukkoa.
5. Poista tasku laitteen takaa kun taskun eteneminen on pysähtynyt.

### RULLIEN PERUUTUSNÄPPÄIN

1. Jos tasku on jumittunut, paina peruutusnäppäintä ja jumittunut tasku vapautuu automaattisesti.
2. Älä vahingoita laitetta ja laminointirullia työntämällä työkaluja syöttöaukkoon.

### YLLÄPITO

- Käytä laitetta enintään 2 tuntia kerralla. Odota vähintään 15 sekuntia laminointien välissä. Anna laitteen jäähtyä vähintään 30 minuuttia sammutuksen jälkeen.
- Älä koske tai laita mitään kuumaa laitteen pinnalle. Anna laitteen jäähtyä ennen siirtämistä tai puhdistusta.

### HUOLTO JA PUHDISTUS

Välttääksesi palovaaraa tai sähköiskua älä avaa laitetta. Laitteen sisällä ei ole käyttäjän huolettavia osia.

- Pidä kädet ja johdot poissa kuumista koneen osista käytön aikana.

- Pitkäaikainen käyttö saattaa kerätä karstaa. Puhdista rullat säännöllisesti syöttämällä taitettu A3-kokoinen paperiarkki taittoreuna edellä syöttöaukosta. Paperi kerää jäämät ulos tullessa. Toista useamman kerran puhdistaaksesi rullan.
- Älä koskaan puhdista laitetta hankausjauheella tai kovilla työkaluilla.
- Pyyhi laite puhtaaksi pehmeällä liinalla.

#### HUOMIOITAVAA

- Emme suosittele itsekehitettyjen valokuvien laminointia.
- Laminoitavien valokuvien tulee olla kuivia.
- Älä laminoi paksuja tai painavia asiakirjoja (paksuus yli 0,4 mm), ne jumittuvat laitteeseen.
- Hyvin ohut paperi yhdessä hyvin ohuen laminoititaskun kanssa saattaa kiertyä ja jumittua laitteeseen.
- Vältäaksesi ryppyjä, ÄLÄ syötä taskua avoin reuna edellä.
- Tasku saattaa olla hyvin kuuma ja pehmeä tullessaan ulos laitteesta. Käsittele taskua varovasti.
- Laite sitoo taskun laminoitavaan asiakirjaan. Laminointi on pysyvä sinetti, jota ei voi irrottaa.
- Emme suosittele laminoitavaksi arvokkaita keräilyasiakirjoja tai asiakirjoja, jotka haluat poistaa taskusta myöhemmin. Älä yritä laminoida kolikkoja tai muita paksuja esineitä.

#### TEKNISET TIEDOT

Maksimi laminointileveys: 330mm

Laminointinopeus: 330mm/min.

Maksimi laminointipaksuus: 0,4mm

Taskun paksuus: 80 - 150 mic/puoli

Paperitukoksen vapautus: Peruutuspainike

4 telaa

Lämpenemisaika: 5 - 8 minuuttia.

Jännite: AC 220-240V/50Hz

Teho: 380W

Virta: 1,6 A

Paino 3,5kg

Mitat: 512 x 172 x 94mm

Kuoren materiaali: ABS.



- 1 Индикатор за захранване
- 2 Индикатор за готовност
- 3 Прекъсвач
- 4 Входящ отвор на ламинатора
- 5 Поставка
- 6 Бутон за връщане

## МОЛЯ, ПРОЧЕТЕТЕ ИНСТРУКЦИИТЕ ПРЕДИ ДА ИЗПОЛЗВАТЕ ЛАМИНАТОРА

### ПРЕДСТАВЯНЕ

Поздравления за покупката на Вашия ламинатор. Сега може да предпазвате Вашите документи с формат до А3, като фотографии, сертификати, карти, писма и други в непромокаема и безвъздушна среда. Следвайте инструкциите за правилна употреба и запазете упътването за последваща справка.

### ВАЖНИ ИНСТРУКЦИИ ЗА БЕЗОПАСНОСТ

Когато използвате електрически уреди, винаги трябва да съблюдавате основни мерки за безопасност включително следното:

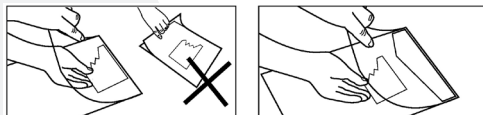
1. Прочетете упътването.
2. Не пипайте горещите повърхности.
3. За да се предпазите от токов удар, не потапяйте кабела и щепсела във вода или други течности.
4. Необходимо е внимание когато ламинаторът се ползва близо до деца.
5. Изключете от контакта, когато не използвате ламинатора и преди да го почиститвате. Преди почистване оставете ламинатора да изстине.
6. Не използвайте ламинатора ако е повреден захранващия кабел, щепсела, при повреда или каквото и да е счупване.
7. Не използвайте навън на открито.
8. Не използвайте ламинатора за друго, освен по предназначение.
9. Уверете се, че ламинаторът е изключен, след като приключите с ламинирането.
10. Контактът трябва да бъде близо до ламинатора и трябва да е лесно достъпен.
11. Не ламинирайте листа, които имат метални или проводими материали.
12. Ако ламинирате малък или неправилен по форма документ, моля поставете хартиена лента 2-3см откъм фабрично залепения край на фолиото, както е показано на диаграмата, за да избегнете задръстване.

### УПЪТВАНЕ ЗА ИЗПОЛЗВАНЕ

1. Включете щепсела в контакта и припъзнете прекъсвача наляво в зависимост от фолиото, което ще използвате. Индикаторът за захранване ще светне.
2. Изчакайте 5-8 минути да загрее машината. Когато достигне

температурата за ламиниране, индикаторът за готовност ще светне.

3. Поставете предмета за ламиниране и го центрирайте във фолиото. Уверете се, че документът е поставен колкото е възможно по-близо до залепения ръб и, че остава свод(бодно поле 3-9мм от останалите страни на фолиото.



Уредът може да е снабден с къс захранващ кабел, за да се предотвратят препъване или заплитане. При нужда може да използвате удължител, който трябва да ползвате внимателно. Ако използвате удължител трябва да направите следното:

- Обозначената електрическа мощност трябва да е не по-малка от електрическата мощност на ламинатора.
- Кабелът не трябва да виси през плота, така че да може да бъде случайно издърпан от деца или да се спънете в него.

### СПЕЦИФИКАЦИИ ЗА ФОЛИОТО

1. Моля, уверете се, че остава достатъчно поле отстраня на документа за ламиниране (3-9 мм).
2. Не режете фолиото преди да сте ламинирали документа.
3. Моля, уверете се, че използвате фолио с добро качество и подходяща дебелина (посочена по-горе), защото това ще намали риска от задръстване на ламинатора и ще удължи продължителността на използване.
- Ламинаторът може да използва фолио с дебелина от 80 до 150 микрона.
- Ламинаторът работи с повечето видове фолио за ламиниране. За оптимални резултати препоръчваме да използвате ламинатно фолио Q-Connect.
4. Поставете фолиото със залепената страна напред в ламинатора, докато той го захване (не се нуждаете от картонен водач), и се уверете, че документът е подравнен и правилно позициониран.
5. Вземете ламинирания документ, когато спре да се движи от задната страна на ламинатора.

### БУТОН ЗА ВРЪЩАНЕ НА РОЛКИТЕ

1. Ако фолиото се задръсти в ламинатора, натиснете бутона за обръщане движението на ролките и те ще освободят автоматично задръстеното фолио и хартия.

2. Не поставяйте инструменти и предмети във входния отвор, защото това може да повреди ролките на ламинатора.

### ПОДДРЪЖКА

- Не работете с ламинатора повече от 2 часа без прекъсване. Изчакайте не по-малко от 15 секунди между две ламинирания. Оставете ламинатора да изстине за поне 30 минути след като го изключите.
- Не докосвайте и не поставяйте нищо върху горещите повърхности. Изчакайте ламинатора да изстине преди да го местите или почиствате.

### ПОЧИСТВАНЕ И ПОДДРЪЖАНЕ

За да намалите риска от пожар или токов удар, не отваряйте ламинатора. Вътре няма части, които да може да поправите сами.

- Пазете ръцете си и захранващия кабел далече от горещите части на машината, докато работи.
- Тъй като с времето може да се натрупат отлагания върху ролките, трябва да ги почиствате периодично като пуснете през ламинатора сгънат лист хартия А3 (със сгънатия ръб напред). Листът ще излезе с отлаганията. Повторете операцията няколко пъти за по-добро почистване на ролките.
- Никога не почиствайте с абразивни прахове и остри предмети.
- Почиствайте с мека кърпа.

### ЗАБЕЛЕЖКИ

- Не препоръчваме да ламинирате всякакъв вид моментни снимки.
- Всички снимки, които ламинирате трябва да бъдат сухи.
- Не ламинирайте никакви документи, които са тежки и дебели, защото ще заседнат в ламинатора (с дебелина повече от 0.4мм).
- Много тънка хартия, поставена в тънко фолио може да предизвика усукване и задръстване в ламинатора.
- За да избегнете прегъване и задръстване, НЕ ПОСТАВЯЙТЕ ламинатното фолио с отлепената страна напред!
- Непосредствено след ламинирането фолиото може да бъде горещо и меко. Пипайте и дръжте ламинирания документ внимателно. Може да притиснете за малко документа с тежка книга или предмет.
- Ламинаторът залепва фолиото за документа. Това залепване е постоянно и не може да ги разлепите повече!
- Не препоръчваме да ламинирате всякакви колекционерски и ценни предмети, или предмети, от които след време може да поискате да махнете фолиото. Не се опитвайте да ламинирате монети или други дебели предмети.

### ТЕХНИЧЕСКИ ДАННИ

Максимална ширина на ламиниране: 330мм.

Скорост на ламиниране: 330мм/мин.

Максимална дебелина на ламиниране: 0.4мм.

Дебелина на ламинатното фолио: 80- 150 микрона на страна.

Освобождаване на заседнало фолио: Бутон за връщане

4 ролки.

Време за загряване: 5 - 8 минути.

Напрежение: AC 220V-240V / 50 Hz.

Консумация на енергия: 380W.

Сила на тока: 1,6 A.

Тегло: 3,5 kg.

Размери: 512 x 172 x 94мм.

Материал на тялото: ABS.

- 1 Bekapcsolás lámpa
- 2 Üzemkész lámpa
- 3 Bekapcsoló gomb
- 4 Fólia/dokumentumadagoló nyílás
- 5 Vezető lemez
- 6 Hátoldali gomb

## KÉREM FIGYELMESEN OLVASSA EL HASZNÁLAT ELŐTT.

### BEMUTAKOZÁS

Gratulálunk a laminálógép beszerzéséhez. Most megóvhatja kedvenc dokumentumait egészen A3 méretig vízállóan, légmentesen lezárva, legyenek azok fényképek, bizonyítványok, névjegykártyák, levelek. Kövesse az utasításokat a megfelelő használatához és tartsa kéznél az útmutatót a jövőbeni tájékozódás céljából.

### FONTOS BIZTONSÁGI INFORMÁCIÓK

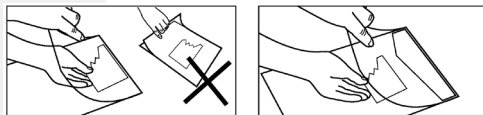
Ha elektronikai készüléket használ, a következő alapvető biztonsági előírásokat kell betartani:

1. Olvasson el minden utasítást.
2. Ne érintse meg a meleg felületet.
3. Az elektronikai kockázatok elkerülése érdekében ne lógasson bele zsinórt, ne dugaszolja el vagy tegye vízbe vagy más folyadékba a készüléket.
4. Közelről felügyelje a készüléket, ha gyerekek mellett használja.
5. Húzza ki a készüléket az aljzatból, ha nem használja, valamint tisztítsa el. Tisztítás előtt hagyja kihűlni.
6. Ne működtesse a készüléket hibás zsinórral, dugaljjal vagy ha az bármilyen módon megrongálódott.
7. Ne használja kültéren.
8. Ne használja a készüléket a szándékolt használaton kívül semmire.
9. Kapcsolja ki a készüléket, ha nem használja.
10. A hálózati dugaljat a gép közelében helyezze el jól hozzáférhető helyen.
11. Ne lamináljon fém- vagy vezető anyagokat tartalmazó dokumentumokat.
12. Ha kicsi vagy szokatlan formájú anyagot laminál, helyezze a 2-3cm vastag papírt a fólia zárt felével szembe, ahogy a diagram mutatja, hogy az elakadást megakadályozza.

### HOGYAN HASZNÁLJA

1. A vezetékét helyezze a dugaljzatba és a POWER gombot fordítsa el balra. A POWER kijelző fel fog villanni.
2. Várjon 5-8 percet, amíg felmelegszik a gép. Ha elérte a laminálási hőmérsékletet, a READY kijelző is fel fog villanni.
3. Helyezze a laminálandó dokumentumot a fóliába és tegye középre. Biztosítsa, hogy a dokumentum vagy kép a lehető

legközelebb legyen elhelyezve a lezárt sarokhoz. Hagyjon 3-9mm margót a dokumentum és a fólia széle között.



Egy rövid vezeték tartozik a géphez az összegabalyodás és elakadás elkerülése miatt. A zsinórt ki lehet bővíteni, ha arra nagy figyelmet fordít. Ebben az esetben a követezőket kell betartani:

- A bővítmény elektromos osztályozásának legalább akkorának kell lennie, mint a készüléké.
- A bővítmény ne essen le az asztalról, mert a gyerekek felvehetik vagy eleshetnek benne.

### RÉSZLETES LEÍRÁS

1. Győződjön meg róla, hogy elég margó (3-9 mm) van a laminálandó dokumentum és a lamináló fólia széle között.
2. Ne vágjon bele laminálás előtt a fóliába.
3. Győződjön meg róla, hogy a megfelelő minőségű és vastagságú fóliát használja, ami csökkenti az elakadás veszélyét és megnöveli a készülék élettartamát.
- A laminálandó fólia vastagsága 80 és 150 mikron közötti lehet.
- A laminálógép működik a legtöbb hőre lágyuló lamináló fóliával. Az optimális eredmény eléréséhez használja Q-CONNECT lamináló fóliával.
4. Helyezze a fólia zárt felét a lamináló gépbe amíg engedi, a dokumentum sima legyen és középre helyezett.
5. Távolítsa el a fóliát a gép hátsó részéből, ha a folyamat befejeződött.

### ELAKADÁST KIOLDÓ GOMB

1. Ha a fólia elakad, nyomja meg ezt a gombot, hogy a gép automatikusan megtisztítsa a papír útját.
2. Ne tegyen játékokat vagy más tárgyakat a nyílásba, mert az megrongálhatja a hengereket.

### KARBANTARTÁS

- Ne működtesse a gépet több, mint 2 órán keresztül. Várjon legalább 15 másodpercet két laminálás között. Hagyja a gépet hűlni legalább 30 percig kikapcsolás után.
- Ne érintse meg és ne helyezzen semmit a meleg felületre. Tisztítás és mozgatás előtt várja meg, míg a gép lehül.

## TISZTÍTÁS

A tűz és elektronikai hiba keletkezésének csökkentése érdekében ne nyissa fel a készüléket. A felhasználó által nem javítható részek vannak benne.

- Használat közben tartsa távol a kezét és a zsinórt a meleg részekről.
- A gép üzemeltetése alatti időszakban a hengereket időnként meg kell tisztítani használat után. Tegyen a nyílásba egy hajtott A3 méretű papírt a hajtott résszel előre.
- A papír ki fog jönni más maradékokkal együtt. Ismételje meg néhányszor, hogy megtisztítsa a hengereket.
- Soha ne tisztítsa súrolószerrrel vagy durva eszközzel.
- Törölje le egy puha ruhával.

## MEGJEGYZÉSEK

- Nem ajánljuk saját készítésű fénykép laminálását.
- A laminálandó kép mindig legyen száraz.
- Ne lamináljon vastag vagy nehéz dokumentumot, mert elakadhat a készülékben (ha vastagabb, mint 0,4mm).
- A nagyon vékony papír vagy fólia elakadhat a készülékben.
- A gyűrődés elkerüléséhez ne a fólia nyitott részét helyezze be először a lamináló gépbe.
- Amikor a fólia laminálás után kijön, nagyon forró és lágy lehet. Óvatosan fogja meg azt. Könyvvel vagy más egyéb nehéz tárggyal való nyomása segíthet.
- Nem ajánljuk értékes gyűjteményi darabok laminálását vagy olyan dolgokét, amit később el akar távolítani. Ne próbáljon meg érmeket vagy vastagabb dolgokat laminálni.

## PARAMÉTEREK

Maximum laminálási szélesség: 330mm.

Laminálási gyorsaság: 330mm/perc

Maximum laminálási vastagság: 0,4mm.

Laminálható fedél vastagság: 80- 150 mikron oldalanként.

Papír elakadás esetén: Hátoldal gomb

4 görgő

Előfűtési idő: 5 - 8min.

Volt: AC 220V-240V / 50 Hz.

Energiafelhasználás: 380W.

Áramerősség: 1,6 A.

Súly: 3,5 kg.

Méret: 512 x 172 x 94mm.

A készülék burkolatának anyaga: ABS műanyag.

- 1 Wskaźnik zasilania
- 2 Wskaźnik gotowości
- 3 Włacznik zasilania
- 4 Szczelina wejściowa laminatora
- 5 Płyta prowadząca

## PROSZĘ ZAOPZNAĆ SIĘ Z INSTRUKCJĄ PRZED UŻYCIEM URZĄDZENIA.

### WSTĘP

Gratulujemy zakupu laminatora. Możesz teraz chronić swoje ważne dokumenty w rozmiarze do A3, takie jak fotografie, certyfikaty, dokumenty tożsamości, listy itp w wodoodpornej, szczelnej powłoce. Postępuj zgodnie ze wskazówkami użytkownika i zachowaj tę instrukcję obsługi do wykorzystania w przyszłości.

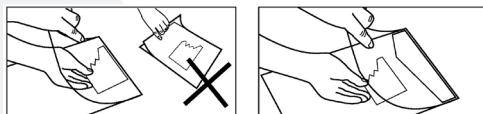
### WAŻNE UWAGI DOTYCZĄCE BEZPIECZEŃSTWA

Podczas używania urządzeń elektrycznych, należy zawsze przestrzegać podstawowych zasad bezpieczeństwa, a mianowicie:

1. Przeczytaj całą instrukcję.
  2. Nie dotykaj gorących powierzchni.
  3. Aby uniknąć ryzyka porażenia elektrycznego, nie zanurzaj kabla, wtyczek ani całego urządzenia w wodzie ani żadnym innym płynie.
  4. Szczególną ostrożność należy zachować, gdy urządzenie jest używane w obecności dzieci.
  5. Wyciągnij wtyczkę z gniazdka, gdy nie korzystasz z urządzenia oraz przed jego czyszczeniem. Odczekaj, aż urządzenie ostygnie, zanim rozpoczniesz czyszczenie.
  6. Nie włączaj urządzenia z uszkodzonym przewodem elektrycznym lub uszkodzoną wtyczką, ani gdy urządzenie nie działa prawidłowo lub zostało uszkodzone w jakikolwiek sposób.
  7. Urządzenie jest przeznaczone do pracy w pomieszczeniach zamkniętych.
  8. Nie używaj urządzenia niezgodnie z jego przeznaczeniem.
  9. Upewnij się, że laminator jest wyłączony po zakończeniu laminowania.
  10. Kontakt elektryczny powinien znajdować się w pobliżu urządzenia i być łatwo dostępny.
  11. Nie laminuj arkuszy zawierających metal lub materiały przewodzące.
  12. Jeśli laminujesz małe lub nieregularne kształty, wsuń pasek papieru 2cm/3cm na końcu zgrzanego brzegu kieszeni, jak to pokazano na rysunku, aby uniknąć zakleszczenia.
- Nigdy nie używaj do czyszczenia proszków do szorowania ani twardych przyborów.
  - Przecieraj do czysta miękką szmatką.

### SPOSÓB UŻYTKOWANIA

1. Włóż wtyczkę do gniazdka elektrycznego i przesuń przełącznik zasilania w lewo patrząc od strony kieszeni do laminowania. Wskaźnik zasilania (POWER) zapali się.
2. Odczekaj 5-8 minut, aż urządzenie nagrzej się. Gdy osiągnie temperaturę laminowania, zapali się wskaźnik READY (GOTOWY).
3. Umieść druk w kieszeni foliowej i wycentruj go wewnątrz kieszeni. Dokument lub zdjęcie musi znajdować się przy zgrzanej krawędzi kieszeni, zachowując jednak margines ok. 3-9mm pomiędzy dokumentem a krawędzią kieszeni.



Z urządzeniem dostarczany jest krótki kabel zasilający, aby zmniejszyć ryzyko zaplątania się lub potknięcia się o dłuższy kabel. Przy zachowaniu należytej ostrożności można użyć kabla przedłużającego. W przypadku użycia kabla przedłużającego, muszą być spełnione następujące warunki:

- Oznakowana moc przenoszona przedłużacza musi być co najmniej tak duża, jak moc urządzenia.
- Kabel przedłużający nie może opadać z blatu stołu, gdyż mógłby zostać pociągnięty przez dzieci, lub o który można się przypadkowo potknąć.

### SPECYFIKACJA KIESZENI

1. Upewnij się, że pozostawiony jest wystarczający margines (3-9 mm) pomiędzy laminowanym dokumentem a krawędzią kieszeni.
2. Nie przycinaj kieszeni przed laminowaniem.
3. Używaj kieszeni dobrej jakości o wymaganej grubości (dane powyżej), gdyż zmniejszy to ryzyko zakleszczenia i przedłuży żywotność laminatora.
- Laminator może laminować folie o grubości od 80 do 150 mikronów.
- Laminator działa z większością typów kieszeni do laminowania na gorąco.
4. Wsuń dokument w kieszeni foliowej zgrzaną stroną bezpośrednio do szczeliny laminatora, aż poczujesz, że został złapany i wciągnięty (nie potrzeba żadnego nośnika/carriera); sprawdź, czy dokument jest prosty i centralnie wypozycjonowany.
5. Wyjmij kieszeń z zalaminowanym dokumentem z tylnej szczeliny laminatora, gdy kieszeń przestanie się przesuwac.

### PRZYCIŚK COFANIA WAŁKA

1. Jeśli kieszeń foliowa zakleszczy się w laminatorze, wciśnij przycisk cofania (reverse), aby usunąć zakleszczenie automatycznie.

2. Nie wsuwaj narzędzi ani innych przedmiotów do szczeliny wejściowej, gdyż grozi to uszkodzeniem wałków.

## KONSERWACJA

- Nie używaj laminatora przez czas dłuższy niż 2 godziny za jednym razem. Odczekaj co najmniej 15 sekund pomiędzy laminowaniem kolejnych dokumentów. Po wyłączeniu laminator powinien schładzać się przez co najmniej 30 minut.
- Nie dotykaj ani nie umieszczaj niczego na gorących powierzchniach. Odczekaj, aż urządzenie się schłodzi, zanim je przeniesiesz lub zaczniesz czyścić.

## OBŚŁUGA I CZYSZCZENIE

Aby zminimalizować ryzyko pożaru lub porażenia prądem, nie otwieraj urządzenia. Wewnątrz urządzenia nie ma żadnych części, które użytkownik mógłby naprawić.

- Podczas pracy z urządzeniem dopilnuj, aby kabel nie leżał w pobliżu gorących części; uważaj na ręce, aby się nie poparzyć.
- Ponieważ w miarę upływu czasu mogą gromadzić się osady, wałki należy okresowo czyścić po użyciu, wsuwając złożony arkusz papieru A3 do szczeliny wejściowej laminatora (zagiętą krawędzią). Papier wysunie się ze szczeliny wyjściowej zbierając osad. Powtórz to kilkakrotnie, aby wyczyścić wałek.

## UWAGI

- W celu osiągnięcia najlepszych rezultatów, zalecamy użycie kieszeni laminujących firmy Q-CONNECT.
- Nie zalecamy laminowania żadnych samowysuwających się zdjęć.
- Zdjęcie przeznaczone do laminowania powinno być suche przed laminowaniem.
- Nie należy laminować żadnych dokumentów, które wydają się grube lub ciężkie, gdyż mogą zakleszczyć się w laminatorze (przy grubości większej niż 0.4mm).
- Bardzo cienki papier wsunięty do bardzo cienkiej kieszeni foliowej może się skrzywić i zaciąć w laminatorze.
- W celu uniknięcia pomarszczeń, NIE WSUWAJ dokumentu w folii otwartą stroną kieszeni.
- Zalaminowany dokument wysuwający się z tylnej szczeliny laminatora może być bardzo gorący i miękki. Obchodź się ostrożnie ze świeżo zalaminowanym dokumentem. Przyciśnięcie nowo zalaminowanego dokumentu książką lub innym ciężkim przedmiotem może okazać się pomocne.
- Urządzenie łączy folię laminującą z dokumentem. Jest to połączenie trwałe i nie jest możliwe usunięcie folii z dokumentu.
- Nie zalecamy laminowania żadnych wartościowych druków kolekcjonerskich, ani żadnych druków, z których chciałbyś w późniejszym czasie usunąć folię. Nie próbuj laminować monet ani innych grubszych przedmiotów.

## TECHNICAL DATA

Maksymalna szerokość laminowania: 330mm.

Prędkość zaminowania: 330mm/min.

Maksymalna grubość laminowania: 0,4mm.

Zalecana grubość folii do laminowania: 80 - 150 mikr./strona.

Przycisk zwalnający zacięte kartki: przycisk cofania.

Wałek : 4 szt.

Czas nagrzewania: Około 5-8min

Napięcie: AC 220-240V/50Hz

Moc: Max. 380W

Prąd: 1,6 A.

Waga: 3,5 kg.

Wymiary: 512 x 172 x 94mm.

Materiał wykonania: tworzywo sztuczne.

- 1 Indikátor napájení
- 2 Indikátor zapnutí
- 3 Vypínač
- 4 Otvor pro laminaci
- 5 Naváděcí plech
- 6 Tlačítko k uvolnění válce.

## PROSÍM, PŘEČTĚTE SI INSTRUKCE PŘED POUŽITÍM PŘÍSTROJE.

### PŘEDSTAVENÍ

Gratulujeme Vám k nákupu tohoto laminátoru. Nyní můžete ochránit Vaše důležité dokumenty do formátu A3 jako fotografie, certifikáty, ID karty, dopisy atd... ve voděodolném a vzduchotěsném materiálu. Při používání postupujte podle návodu a držte se pokynů.

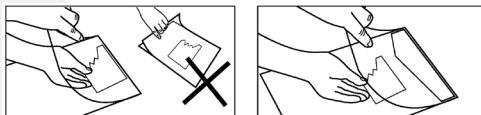
### DŮLEŽITÉ BEZPEČNOSTNÍ POKYNY

Při používání elektrických spotřebičů, je nutno vždy dodržovat základní bezpečnostní opatření včetně následujících:

1. Přečtěte si všechny pokyny.
2. Nedotýkejte se horkých povrchů.
3. Neponořujte kabel, žárovky nebo spotřebič do vody nebo jiné tekutiny.
4. Přísný dohled je vyžadován, pokud je přístroj používán v blízkosti dětí.
5. Odpojte ze zásuvky, když není v provozu a před čištěním. Nechte vychladnout před čištěním přístroje.
6. Nepoužívejte spotřebič s poškozeným kabelem či zástrčkou, nebo pokud je porouchaný nebo byl poškozen jakýmkoliv způsobem.
7. Nepoužívejte venku.
8. Nepoužívejte přístroj k jiným účelům, než pro stanovený účel.
9. Ujistěte se, že je laminátor vypnutý po dokončení laminování.
10. Elektrická zásuvka by měla být v blízkosti zařízení a musí být snadno přístupná.
11. Nelaminujte kov nebo jiné vodivé materiály.
12. Pokud laminujete malý nebo nepravidelný tvar dokumentu, vložte 2 - 3 cm pás papíru k uzavřenému konci kapsy, jak je znázorněno na obrázku, aby se zabránilo zkroucení.

### JAK LAMINÁTOR POUŽÍVAT

1. Vložte zástrčku do elektrické zásuvky a zapněte vypínač na levé straně. Indikátor POWER se rozsvítí.
2. Počkejte 5-8 minut, přístroj se zahřeje. Jakmile dosáhne teploty laminování, bude připraven a READY indikátor se rozsvítí.
3. Umístěte položku, kterou chcete laminovat, do fóliové kapsy. Ujistěte se, že váš dokument nebo obrázek je umístěn co nejbližší k uzavřené hraně. Zajistěte, aby dokument byl umístěn 3-9 mm od levého okraje.



Krátký napájecí kabel pro snížení rizika zamotání nebo zakopnutí. Pokud je použit prodlužovací kabel, musí platit následující podmínky:

- Označený elektrický výkon by měl být alespoň tak velký, jako je elektrický výkon zařízení.
- Prodlužovací kabel by neměl klesnout přes pult nebo hranu stolu, kde ji mohou stáhnout děti nebo může dojít k náhodnému zakopnutí.

### SPECIFIKACE KAPSY

1. Ujistěte se, že máte dostatečný odstup (3-9 mm) mezi položkami, které mají být laminované a okraje kapsy.
2. Neupravujte kapsy před laminováním
3. Ujistěte se, že používáte kvalitní sáčky kvůli snížení rizika uváznutí a prodloužení životnosti laminátoru.
  - Laminátor může laminovat fólie o tloušťce mezi 80 a 150 mikrony.
  - Laminátor funguje s většinou typů laminovacích fólií. Pro optimální výsledek doporučujeme používat Q-CONNECT laminovací kapsy.
4. Vložte fóliovou kapsu uzavřeným okrajem do otvoru laminátoru. Dbejte na to, aby dokument byl rovný a centrálně umístěn.
5. Vyjměte zalaminovaný dokument ze zadní části stroje po zastavení pohybu.

### TLAČÍTKO ZPĚTNÉHO CHODU

1. Pokud dojde k zaseknutí laminovaného dokumentu, použijte tlačítko zpětného chodu. Dokument se uvolní automaticky.
2. Nevkládejte nástroje nebo jiné předměty do vstupního otvoru, protože by mohlo dojít k poškození válce.

### ÚDRŽBA

- Nepoužívejte laminátor více než 2 hodiny bez přestávky. Počkejte alespoň 15 sekund mezi laminováním položek. Nechte laminátor vychladnout nejméně 30 minut po vypnutí.
- Nedotýkejte se ani nic nepokládejte na horké povrchy. Počkejte

## PÉČE A ÚDRŽBA

Chcete-li snížit riziko požáru nebo úrazu elektrickým proudem, neotevírejte přístroj. Žádné uživatelem opravitelné části uvnitř nejsou.

- Během provozu udržujte ruce a kabel od horkých částí spotřebiče.
- Vzhledem k tomu, že během provozu mohou vznikat usazeniny, čistěte válečky pravidelně po použití vložením složeného listu papíru o formátu A3 do vstupního otvoru laminátoru (přeloženou hranou jako první). Papír vyjde ven s usazeninami. Opakujte několikrát .

## POZNÁMKY

- Nedoporučujeme laminaci fotografií zhotovených doma
- Každá laminovaná fotografie musí být suchá před zpracováním.
- Nelaminujte žádné dokumenty, které jsou silnější než 0,4 mm, jinak dojde k uvíznutí
- Velmi tenký papír může také způsobit uvíznutí při laminaci
- Aby se zabránilo pomačkání, nevkládejte otevřenou stranu kapes do laminátoru jako první
- Po skončení laminace může být dokument velmi horký a měkký. Je nutno opatrně zacházet s nově zalaminovaným dokumentem, můžete dokument stisknout knihou nebo jiným těžkým předmětem
- Tento výrobek lepí laminovací pouzdro na dokument. Jedná se o trvalé těsnění a nemůže být odstraněno
- Nedoporučujeme laminování předmětů jakéhokoli sběratelské hodnoty. Nepokoušejte se laminovat mince nebo silnější předměty.

## TECHNICKÉ ÚDAJE

Max. laminovací šířka: 330 mm.

Laminovací rychlost: 330 mm / min.

Max. laminovací tloušťka: 0,4 mm.

Doporučená tloušťky fólie: 80 do 150 mic.

Odstranění zaseknutého pouzdra: Tlačítko k uvolnění válce 4 válce.

Čas potřebný pro zahřátí: 5 - 8 min.

Napětí: AC 220V-240V / 50 Hz.

Příkon: 380W.

Proud: 1,6 A.

Hmotnost: 3,5 kg.

Rozměry: 512 x 172 x 94 mm.

Materiál tělesa : ABS.



- 1 Indikátor napájania
- 2 Indikátor zapnutia
- 3 Vypínač
- 4 Otvor pre lamináciu
- 5 Vodiaci plech
- 6 Tlačidlo k uvoľneniu valca

## PROSÍM, PREČÍTAJTE SI INŠTRUKCIE PRED POUŽITÍM PRÍSTROJA.

### PREDSTAVENIE

Gratulujeme Vám k nákupu tohto laminátoru. Teraz môžete ochrániť Vaše dôležité dokumenty do formátu A3 ako fotografie, certifikáty, ID karty, listy atď... v materiále vzduchotesnom a odolnom voči vode. Pri používaní postupujte podľa návodu a držte sa pokynov.

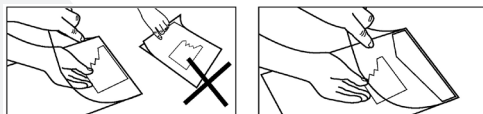
### DÔLEŽITÉ BEZPEČNOSTNÉ POKYNY

Pri používaní elektrických spotrebičov je nutné vždy dodržiavať základné bezpečnostné opatrenia vrátane nasledujúcich:

1. Prečítajte si všetky pokyny.
2. Nedotýkajte sa horúcich povrchov.
3. Neponárajte kábel, žiarovky alebo spotrebič do vody alebo inej tekutiny.
4. Prísny dohľad je vyžadovaný, pokiaľ je prístroj používaný v blízkosti detí.
5. Odpojte ho zo zásuvky, keď nie je v prevádzke a pred čistením. Nechajte vychladnúť pred čistením prístroja.
6. Nepoužívajte spotrebič s poškodeným káblom či zástrčkou, alebo pokiaľ je pokazený alebo bol poškodený akýmkoľvek spôsobom.
7. Nepoužívajte vonku.
8. Nepoužívajte prístroj k iným účelom, než pre stanovený účel.
9. Uistite sa, že je laminátor vypnutý po dokončení laminovania.
10. Elektrická zásuvka by mala byť v blízkosti zariadenia a musí byť ľahko prístupná.
11. Nelaminujte kov alebo iné vodivé materiály.
12. Pokiaľ laminujete malý alebo nepravidelný tvar dokumentu, vložte 2 - 3 cm pás papiera k uzatvorenému koncu vrecka, tak ako je znázornené na obrázku, aby sa zabránilo skrúteniu.

### AKO LAMINÁTOR POUŽÍVAŤ

1. Vložte zástrčku do elektrickej zásuvky a zapnite vypínač na ľavej strane. Indikátor POWER sa rozsvieti.
2. Počkajte 5-8 minút, prístroj sa zahreje. Akonáhle dosiahne teplotu laminovania, bude pripravený a READY indikátor sa rozsvieti.
3. Umiestnite položku, ktorú chcete laminovať do fóliového puzdra. Uistite sa, že váš dokument alebo obrázok je



Krátký napájací kábel pre zníženie rizika zamotania alebo zakopnutia. Pokiaľ je použitý predlžovací kábel, musia platiť nasledujúce podmienky:

- Označený elektrický výkon by mal byť aspoň tak veľký ako je elektrický výkon zariadenia.
- Predlžovací kábel by nemal klesnúť cez pult alebo hranu stola, kde ho môžu stiahnuť deti alebo môže dôjsť k náhodnému zakopnutiu.

### ŠPECIFIKÁCIA VRECKA

1. Uistite sa, že máte dostatočný odstup (3-9 mm) medzi položkami, ktoré majú byť laminované a okrajmi vrecka.
2. Neupravujte vrecká pred laminovaním
3. Uistite sa, že používate kvalitné vrecká kvôli zníženiu rizika uviaznutia a predĺženiu životnosti laminátora.
- Laminátor môže laminovať fólie s hrúbkou medzi 80 a 150 mikrónmi.
- Laminátor funguje s väčšinou typov laminovacích fólií. Pre optimálny výsledok doporučujeme používať Q-CONNECT laminovacie vrecká.
4. Vložte fóliové vrecko uzatvoreným okrajom do otvoru laminátora. Dbajte na to, aby dokument bol rovný a centrálné umiestnený.
5. Vyberte zalaminovaný dokument zo zadnej časti stroja po zastavení pohybu.

### TLAČIDLO SPÄTNÉHO CHODU

1. Pokiaľ dôjde k zaseknutiu laminovaného dokumentu, použite tlačidlo spätného chodu. Dokument sa uvoľní automaticky.
2. Nevkladajte nástroje alebo iné predmety do vstupného otvoru, pretože by mohli dôjsť k poškodeniu valca.

### ÚDRŽBA

- Nepoužívajte laminátor viac než 2 hodiny bez prestávky. Počkajte aspoň 15 sekúnd medzi laminovaním položiek. Nechajte laminátor vychladnúť najmenej 30 minút po vypnutí.
- Nedotýkajte sa a ani nič nepokladajte na horúce povrchy. Počkajte.

## STAROSTLIVOSŤ A ÚDRŽBA

Ak chcete znížiť riziko požiaru alebo úrazu elektrickým prúdom, neotvárajte prístroj. Žiadne používateľom opraviteľné časti vnútri nie sú.

- V priebehu prevádzky udržiavajte ruky a kábel ďalej od horúcich častí spotrebiča.
- Vzhľadom k tomu, že behom prevádzky môžu vzniknúť usadeniny, čistite valčeky pravidelne po použití vložením zloženého listu papiera s formátom A3 do vstupného otvoru laminátora (preloženou hranou ako prvou). Papier vyjde von s usadeninami. Opakujte niekoľkokrát .

## POZNÁMKY

- Neodporúčame lamináciu fotografií zhotovených doma
- Každá laminovaná fotografia musí byť suchá pred spracovaním.
- Nelaminujte žiadne dokumenty, ktoré sú hrubšie než 0,4 mm, inak dôjde k uviaznutiu
- Veľmi tenký papier môže tiež spôsobiť uviaznutie pri laminácii
- Aby sa zabránilo pokrčeniu, nekladajte otvorenú stranu vrecka do laminátora ako prvú
- Po skončení laminácie môže byť dokument horúci a mäkký. Je nutné opatrne zaobchádzať s novo zalaminovaným dokumentom, môžete dokument stlačiť knihou alebo iným ťažkým predmetom
- Tento výrobok lepí laminovacie puzdro na dokument. Jedná sa o trvalé tesnenie a nemôže byť odstránené
- Neodporúčame laminovanie predmetov akejkoľvek zberateľskej hodnoty. Nepokúšajte sa laminovať mince alebo hrubšie predmety.

## TECHNICKÉ ÚDAJE

Max. laminovacia šírka: 330 mm.

Laminovacia rýchlosť: 330 mm / min.

Max. laminovacia hrúbka: 0,4 mm.

Doporučené hrúbky fólie: 80 do 150 mic.

Odstránenie zaseknutého puzdra: Tlačidlo k uvoľneniu valca 4 valce.

Čas potrebný pre zahriatie: 5 - 8 min.

Napätie: AC 220-240 V / 50 Hz.

Príkon: 380 W.

Prúd: 1,6A.

Hmotnosť: 3,5 kg.

Rozmery: 512 x 172 x 94mm.

Materiál telesa: ABS.

- 1 Indikator napajanja
- 2 Prikazovalnik pripravljenosti
- 3 Stikalo za vklop
- 4 Vnosna reža plastifikatorja
- 5 Vodilna plošče
- 6 Tipka za zasuk

## PROSIM PREBERITE NAVODILA ZA UPORABO, PREDEN ZAČNETE UPORABLJATI PLASTIFIKATOR

### PREDSTAVITEV

Čestitamo vam za nakup vašega laminator. Sedaj lahko zaščitite svoje najljubše dokumentov do velikosti A3, kot so fotografije, potrdila, osebne izkaznice, pisem itd v vodoodpornega in nepredušno tesnilo. Upoštevajte navodila za pravilno uporabo in ta priročnik za poznejšo uporabo.

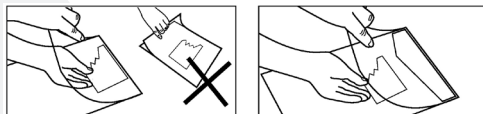
### POMEMBNI UKREPI

Pri uporabi električnih naprav, je vedno treba upoštevati osnovne varnostne ukrepe, vključno z naslednjim:

1. Preberite vsa navodila.
2. Ne dotikajte se vročih površin.
3. Za zaščito pred Rickom električne nevarnosti, ne potaplajte kabel, vtiči ali aparata v vodo ali drugo tekočino.
4. je potreben skrben nadzor, ko se naprava uporablja v bližini otrok.
5. odklopite iz vtičnice, ko ni v uporabi in pred čiščenjem. Pustimo, da se ohladi, preden čiščenjem.
6. Ne uporabljajte nobenega aparata s poškodovanim kablom ali vtičak aparata po okvarah, ali je bil poškodovan na kakršen koli način.
7. Ne uporabljajte na prostem.
8. Aparata ne uporabljajte za nič drugega kot za nameravano uporabo.
9. Poskrbite, laminator je izklopljen, ko ste končali plastifikacija.
10. vtičnica mora biti v bližini opreme in lahko dostopna.
11. Ali ne laminatnih plošč, ki vsebujejo kovine ali prevodne materiale.
12. Če laminiranje majhen ali nepravilne oblike, prosimo vstavite 2cm / 3cm trak papirja proti zaprtem koncu vrečke, kot je prikazano na sliki, da se prepreči motenje.

### UPORABA

1. Vstavite vtič v električno vtičnico in potisnite stikalo za vklop v levo, ki temelji na vrečki, ki jo uporabljate. Indikator POWER zasveti.
2. Počakajte 5-8 minut, da se naprava ogreje. Ko je dosegla temperaturo laminiranje bo READY indikator zasveti.
3. Predmet, se laminirani v laminiranja vrečko in ga centra v vrečke. Prosimo, da se zagotovi, da je vaš dokument ali slika nameščena čim bližje robu zapečateni, kot je mogoče



Reverse gumb. Pritisnite za sprostitev zagozdenega papirja Kratek napajalni kabel se lahko zagotovi s to napravo za zmanjšanje nevarnosti, ki izhajajo iz zapletanja ali spotikanja daljšem kable. Podaljški se lahko uporabi, če se oskrba izvaja v njihovo uporabo. Če se uporablja podaljšek, je treba uporabiti naslednje:

- Označena električni strank morajo biti vsaj tako velika, kot je električni napetosti aparata.
- Podaljšek ne pade čez pult ali mizo, kjer ga je mogoče povleči na otroci ali spotakniti naključju.

### SPECIFIKACIJA ŽEPKOV

1. Prepričajte se, da je dovolj minimalni (3-9 mm), levo med točko, ki se laminiran in robom meha.
2. Ne trim torbico pred laminiranjem.
3. Prepričajte se, da so kakovostne vrečke za določene debeline (zgoraj naveden) se uporabljajo, saj bo to zmanjšalo tveganje za motenje in podaljša življenjsko dobo laminator.
- Livar lahko laminat film med debelin 80 in 150 mikronov.
- Laminator deluje z večino vrst toplotno zatesnitev laminiranje vrečke. Za optimalni rezultat Vam priporočamo Q-CONNECT ove žepke za plstificiranje.
4. Vstavite zaprto rob laminiranje torbica neposredno v odprtino Livar, dokler ga ujeli in sestavljen iz (ni potrebno prevoznik), poskrbimo, da se zagotovi, da je dokument naravnost in centralno nameščeni.
5. Odstranite vrečko iz zadnjega dela stroja, potem ko se je prenehalo gibati.

### TIPKA ZA VZVRATNI POGON

1. Če žepke zastojev v laminator, pritisnite gumb povratne počistiti zastoje papirja samodejno.
2. Ne vstaviti orodja ali drugih predmetov v režo za vnos, ker to lahko poškoduje valjev.

### VZDRŽEVANJE

- Ne uporabljajte Laminator več kot 2 uri naenkrat. Počakajte vsaj 15 sekund med laminiranje predmetov. Pustimo, da se

ohladi, laminator vsaj 30 minut po izklopu.

- Ne dotikajte se in ne postavljajte ničesar na vročih površinah. Počakajte, da se naprava ohladi, preden se gibljejo ali čistite.

## ČIŠČENJE IN NEGA

Da bi zmanjšali nevarnost požara ali električnega udara, ne odpirajte enote. Ni lahko popravil uporabnik deli so v notranjosti.

- Roke in kabel proč od vročih delov naprave med delovanjem.
- Ker vloge zgradili čez čas videli Čiščenje valjev periodično uporabo pri vstavljanju zloženo A3 list papirja v režo podajalno laminator (zavihanim robom prvega).Papir bo prišel ven z vseh prisotnih ostankov. Večkrat ponoviti, da očistite valj.
- Nikoli ne očistite s čistilni praški ali trdih pripomočki.
- Obrišite s čisto mehko krpo.

## POJASNILA

- Ne priporočamo laminiranje vsak tip samostojno razvija fotografijo.
- Vsaka fotografija je treba laminirana mora biti suha pred predelavo.
- Ne laminat vse dokumente, ki se pojavijo, debel ali težka, saj bo to obtičala v laminator (z debelino debelejši od 0,4 mm).
- Zelo tanek papir vstavljen v zelo tanko torbico lahko povzroči pletenine in marmelado laminator.
- Da bi se izognili zmečkal, prosim NE vstavite odprto stran filma v laminator prvi.
- Ko je film izstopa, potem ko laminirana, je lahko zelo vroča in mehka. Ravnajte novo nanešene element previdno. Pritiskom element s knjigo ali drugih težkih predmetov lahko pomaga.
- Ta izdelek lepi laminat rokov za postavko, ki se obdelujejo. To je stalna tesnilo in je ni mogoče odstraniti.
- Ne priporočamo laminiranje predmete koli Zbirateljske vrednosti ali kateri koli predmet, ki ga morda želeli odstraniti na kasnejši datum. Ne poskušajte laminat kovance ali debelejši predmetov.

## TEHNIČNI PODATKI

Max. širina plastificiranja: 330mm.

Hitrost plastificiranja : 330 mm/min.

Max. dbelina dokumenta : 0,4mm.

Debelina film: 80 - 150 mic per side.

Tipka za zasuk

4 role.

Gretje : 5 - 8 min.

Napetost: AC 220-240 V / 50 Hz.

Napajanje: 380 W.

Tok : 1,6 A.

Teža: 3,5 kg.

Dimenzije: 512 x 172 x 94mm.

Ohišje: ABS.